

บทที่ 1

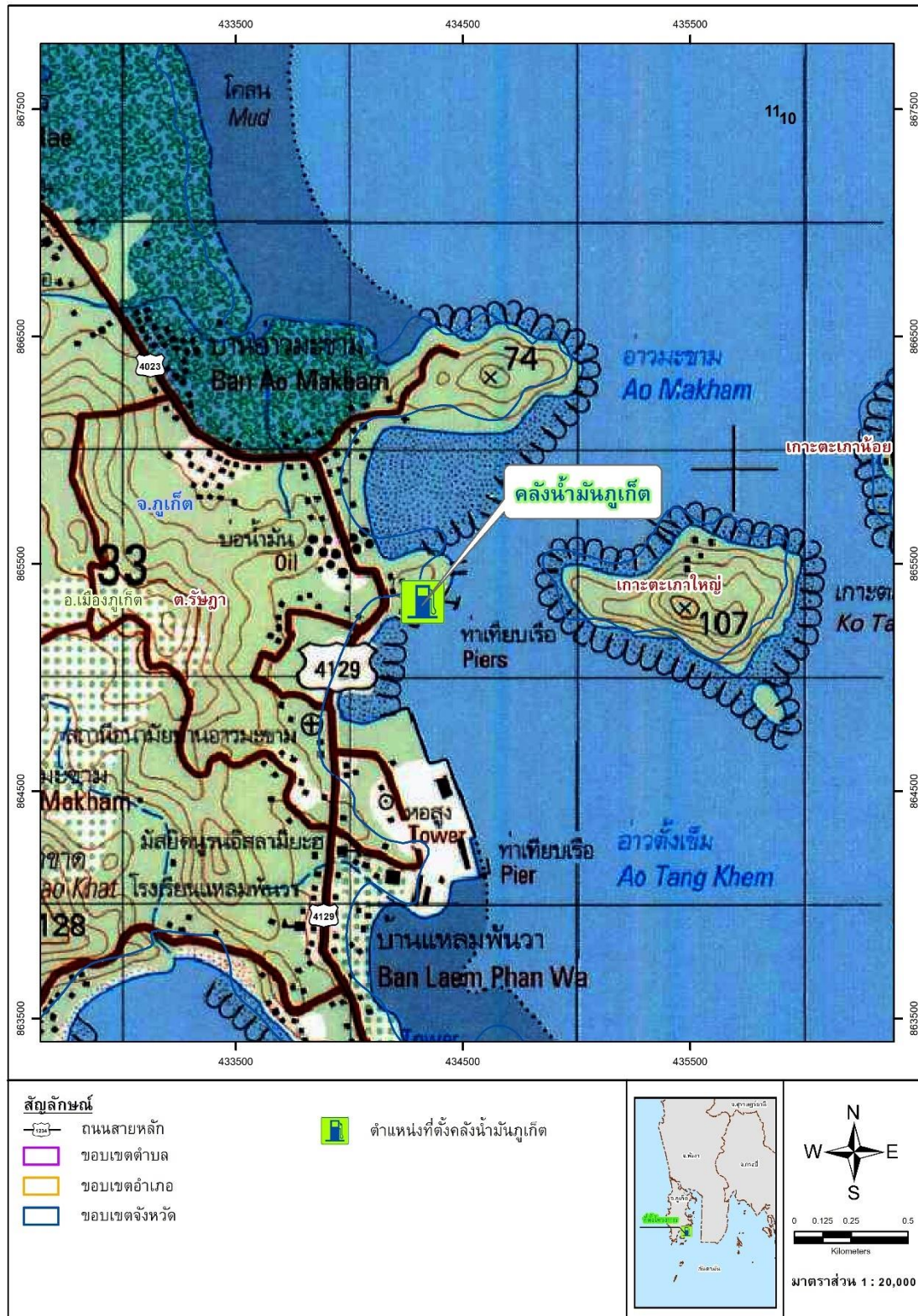
บทนำ

1.1 ความเป็นมาของโครงการ

โครงการทำเทียบเรือและคลังน้ำมันภูเก็ต ตั้งอยู่ในพื้นที่ ตำบลวิชิต อำเภอเมือง จังหวัดภูเก็ต (แสดงดังรูปที่ 1.1-1) ของ บริษัท ปตท. จำกัด (มหาชน) โดยต่อมาบริษัท ปตท. น้ำมันและการค้าปลีก จำกัด (มหาชน) เข้าทรัพย์สินดังกล่าวจาก บริษัท ปตท. จำกัด (มหาชน) ตั้งแต่วันที่ 1 ตุลาคม 2563 ผ่านสัญญาเช่าทรัพย์สินโดยบริษัท ปตท. น้ำมันและการค้าปลีก จำกัด (มหาชน) ได้รับอนุญาตให้เป็นผู้ประกอบกิจการท่าเรือเดินทะเล ดังใบอนุญาตให้ประกอบกิจการท่าเรือเดินทะเล (รายละเอียดดังภาคผนวก ก-1) ได้รับการพิจารณาเห็นชอบจากคณะกรรมการสิ่งแวดล้อมแห่งชาติ (วล. ในขณะนั้น) ตามหนังสือที่ วพ 0504/7464 ลงวันที่ 24 กรกฎาคม พ.ศ. 2533 และเนื่องจากมาตรการป้องกันและแก้ไขผลกระทบสิ่งแวดล้อมของโครงการทำเทียบเรือและคลังน้ำมันภูเก็ต ได้ผ่านความเห็นชอบมาเป็นเวลานานเกือบ 20 ปี โครงการจึงได้มีการปรับปรุงแก้ไขมาตรการป้องกันและแก้ไขผลกระทบสิ่งแวดล้อมดังกล่าวในรายงานการเปลี่ยนแปลงมาตรการป้องกันและแก้ไขผลกระทบสิ่งแวดล้อม และมาตรการติดตามตรวจสอบคุณภาพสิ่งแวดล้อม โครงการทำเทียบเรือและคลังน้ำมันภูเก็ต ที่ได้รับความเห็นชอบจากคณะกรรมการผู้ชำนาญการตามหนังสือที่ ทส 1009.4/1391 ลงวันที่ 19 กุมภาพันธ์ พ.ศ. 2552 (ภาคผนวก ก-1)

โดยได้กำหนดเงื่อนไขให้ บริษัท ปตท. น้ำมันและการค้าปลีก จำกัด (มหาชน) จะต้องปฏิบัติตามมาตรการป้องกันและแก้ไขผลกระทบสิ่งแวดล้อม และมาตรการติดตามตรวจสอบคุณภาพสิ่งแวดล้อมอย่างเคร่งครัด และรายงานผลการปฏิบัติตามมาตรการป้องกันและแก้ไขผลกระทบสิ่งแวดล้อม และมาตรการติดตามตรวจสอบผลกระทบสิ่งแวดล้อม ให้สำนักงานนโยบายและแผนทรัพยากรธรรมชาติและสิ่งแวดล้อมและหน่วยงานอื่นๆ ที่เกี่ยวข้องพิจารณาตามระยะเวลาที่กำหนดในแผนปฏิบัติการ

ดังนั้น บริษัท ปตท. น้ำมันและการค้าปลีก จำกัด (มหาชน) จึงได้มอบหมายให้ บริษัท เอสจีเอส (ประเทศไทย) จำกัด ดำเนินการติดตามตรวจสอบ พร้อมทั้งจัดทำรายงานผลการปฏิบัติตามมาตรการป้องกันและแก้ไขผลกระทบสิ่งแวดล้อม และมาตรการติดตามตรวจสอบคุณภาพสิ่งแวดล้อม ระหว่างเดือนกรกฎาคม-ธันวาคม พ.ศ. 2568



รูปที่ 1.1-1 ตำแหน่งที่ตั้งโครงการทำเทียบเรือและคลังน้ำมันภูเก็ต

1.2 วัตถุประสงค์ของการศึกษา

- 1) เพื่อติดตามตรวจสอบผลการปฏิบัติตามมาตรการป้องกันและแก้ไขผลกระทบสิ่งแวดล้อมตามที่กำหนดไว้ในรายงานการวิเคราะห์ผลกระทบสิ่งแวดล้อม
- 2) เพื่อตรวจวัดผลกระทบสิ่งแวดล้อมตามมาตรการติดตามตรวจสอบคุณภาพสิ่งแวดล้อมที่กำหนดไว้ในรายงานการวิเคราะห์ผลกระทบสิ่งแวดล้อม
- 3) เพื่อจัดทำและนำเสนอรายงานผลการปฏิบัติตามมาตรการป้องกันและแก้ไขผลกระทบสิ่งแวดล้อม และ มาตรการติดตามตรวจสอบคุณภาพสิ่งแวดล้อมตามแนวทางการนำเสนอผลการติดตามตรวจสอบผลกระทบสิ่งแวดล้อมของสำนักงานนโยบายและแผนทรัพยากรธรรมชาติและสิ่งแวดล้อม (สผ.)

1.3 ขอบเขตของการศึกษาและการจัดทำรายงาน

รายงานผลการปฏิบัติตามมาตรการป้องกันและแก้ไขผลกระทบสิ่งแวดล้อม และมาตรการติดตามตรวจสอบผลกระทบสิ่งแวดล้อมที่ได้นำเสนอสำนักงานนโยบายและแผนทรัพยากรธรรมชาติและสิ่งแวดล้อมฉบับนี้ครอบคลุมผลการปฏิบัติงานช่วงดำเนินการของโครงการฯ ระหว่างเดือนกรกฎาคม-ธันวาคม พ.ศ. 2568 ของ บริษัท ปตท. น้ำมันและการค้าปลีก จำกัด (มหาชน) โดยบริษัท เอสจีเอส (ประเทศไทย) จำกัด ซึ่งเป็นหน่วยงานกลาง (Third Party) ทำการรวบรวมข้อมูลเอกสารที่เกี่ยวข้อง และติดตามตรวจสอบผลการปฏิบัติตามมาตรการป้องกันและแก้ไขผลกระทบสิ่งแวดล้อม และมาตรการติดตามตรวจสอบคุณภาพสิ่งแวดล้อมของโครงการเป็นประจำทุก 6 เดือน ซึ่งประกอบด้วย

- 1) มาตรการป้องกันและแก้ไขผลกระทบสิ่งแวดล้อมของโครงการ
- 2) มาตรการป้องกันและแก้ไขผลกระทบสิ่งแวดล้อมของโครงการเพิ่มเติม
- 3) มาตรการติดตามตรวจสอบคุณภาพสิ่งแวดล้อม

1.4 รายละเอียดโครงการ

1.4.1 ที่ตั้งของโครงการ

โครงการทำแท็บเรือและคลังน้ำมันภูเก็ตมีพื้นที่ตั้งโครงการอยู่ที่ ตำบลวิชิต อำเภอเมือง จังหวัดภูเก็ต ประกอบด้วย บริเวณคลังน้ำมันและท่าเทียบเรือรวมเป็นเนื้อที่ประมาณ 12 ไร่ (แสดงดังรูปที่ 1.4.1-1) ด้านฝั่งตะวันออกของท่าเทียบเรือเป็นเกาะตะเกาใหญ่ ส่วนด้านทิศเหนือมีลักษณะเป็นอ่าวติดกับท่าเรือ VISIT PANWA ด้านทิศใต้ติดกับทะเล และมีลักษณะเป็นอ่าวต่อไปยังท่าเทียบเรือน้ำลึก ด้านทิศตะวันตกเป็นถนนทางหลวงแผ่นดินหมายเลข 4023 (ถนนศัคดีเดช) และภูเขา ซึ่งจัดเป็นส่วนบ้านพักพนักงาน บริษัท ปตท. น้ำมันและการค้าปลีก จำกัด (มหาชน) บริเวณหน้าท่าเทียบเรือเป็นร่องน้ำเหนือขึ้นไปทางทิศเหนือเลยท่าเทียบเรือของ บริษัทเซลล์เป็นจุดจอดเรือเพื่อหลบลมของเรือต่างๆ

1.4.2 ลักษณะและส่วนประกอบของโครงการ

โครงการทำแท็บเรือและคลังน้ำมันภูเก็ต มีพื้นที่ต่างๆ 4 ส่วน ประกอบด้วย พื้นที่ปฏิบัติการ อาคารสำนักงาน บ้านพักพนักงาน และท่าเทียบเรือ (แสดงดังรูปที่ 1.4.2-1 และภาพถ่ายที่ 1.4.2-1) มีรายละเอียดดังนี้

1) พื้นที่ปฏิบัติการ ได้แก่ พื้นที่รับและจ่ายผลิตภัณฑ์น้ำมันและน้ำมันหล่อลื่นโดยมีจำนวนและขนาดของถังเก็บผลิตภัณฑ์ภายในโครงการทำเทียบเรือและคลังน้ำมันภูเก็ต ดังแสดงในตารางที่ 1.4.2-1

ตารางที่ 1.4.2-1 จำนวนและขนาดของถังเก็บผลิตภัณฑ์ในโครงการทำเทียบเรือและคลังน้ำมันภูเก็ต

ลำดับ	หมายเลขถัง	จำนวน	ผลิตภัณฑ์	ความจุ (ลิตร)
1	TA-01	1	น้ำมันดีเซลหมุนเร็ว (HSD)	2,436,330
2	TA-02	1	น้ำมันอากาศยาน (JET A-1)	2,419,315
3	TA-03	1	น้ำมันอากาศยาน (JET A-1)	2,469,825
4	TA-04	1	น้ำมันเบนซินธรรมดาไร้สารตะกั่ว (GSH-91)	1,103,996
5	TA-05	1	น้ำมันเบนซินธรรมดาไร้สารตะกั่ว (GSH-95 E20)	498,243
6	TA-06	1	น้ำมันเบนซินธรรมดาไร้สารตะกั่ว (GSH-95 E10)	486,121
7	TA-07	1	น้ำมันดีเซลหมุนเร็ว (HSD)	2,486,696
8	TA-08	1	น้ำมันอากาศยาน (JET A-1)	2,445,554
9	TA-09	1	น้ำมันอากาศยาน (JET A-1)	2,435,858
10	TA-10	1	ยกเลิกการใช้งาน	65,110

หมายเหตุ : ถังหมายเลข TA-01 และ TA-04 ถึง TA-07 ปัจจุบันไม่มีผลิตภัณฑ์บรรจุภายในถัง

ที่มา : บริษัท ปตท. น้ำมันและการค้าปลีก จำกัด (มหาชน), 21 ตุลาคม พ.ศ. 2568

2) อาคารสำนักงาน ประกอบด้วย

2.1) อาคารสำนักงานแผนกบริการขายและบริหารงานทั่วไป เป็นอาคารชั้นเดียวขนาดเล็กมีพนักงานประจำภายในประมาณ 3 คน ภายในอาคารประกอบด้วย ระบบคอมพิวเตอร์ซึ่งใช้ในการสื่อสารภายนอกภายในและใช้ในการดำเนินการทางธุรกิจและเก็บข้อมูลทางการค้าของบริษัท

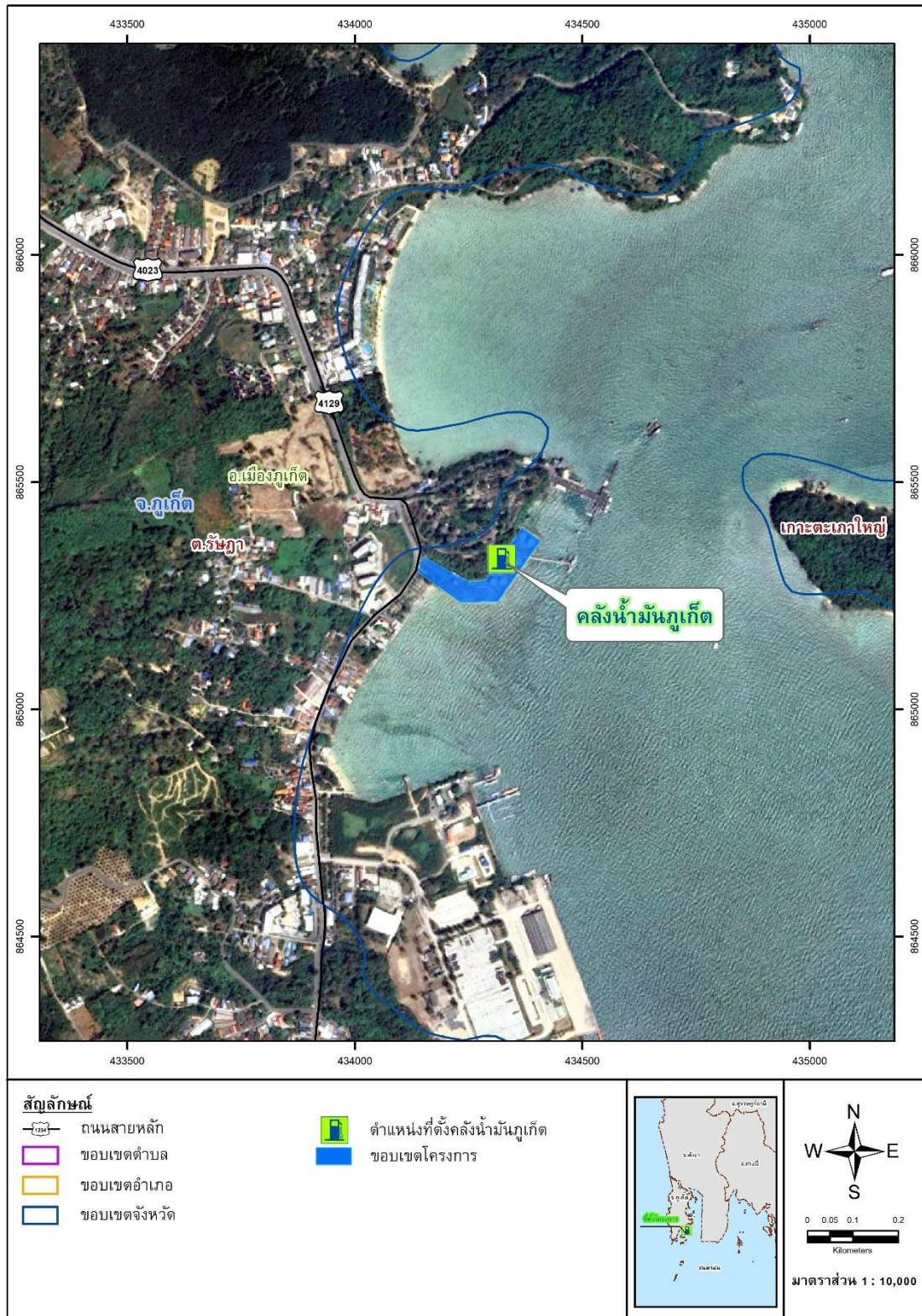
2.2) อาคารสำนักงานแผนกปฏิบัติการน้ำมัน เป็นอาคาร 2 ชั้น มีพนักงานประจำภายในประมาณ 11 คน ภายในอาคารประกอบด้วย ระบบคอมพิวเตอร์ซึ่งใช้ในการดำเนินการทางธุรกิจและเก็บข้อมูลทางการค้าของบริษัท รวมทั้งยังเป็นศูนย์กลางในการปฏิบัติการเฝ้าระวังของระบบแจ้งเหตุฉุกเฉินภายในคลังทั้งหมด

3) บ้านพักพนักงาน มีอาคารบ้านพักพนักงาน ทั้งหมด 7 หลัง

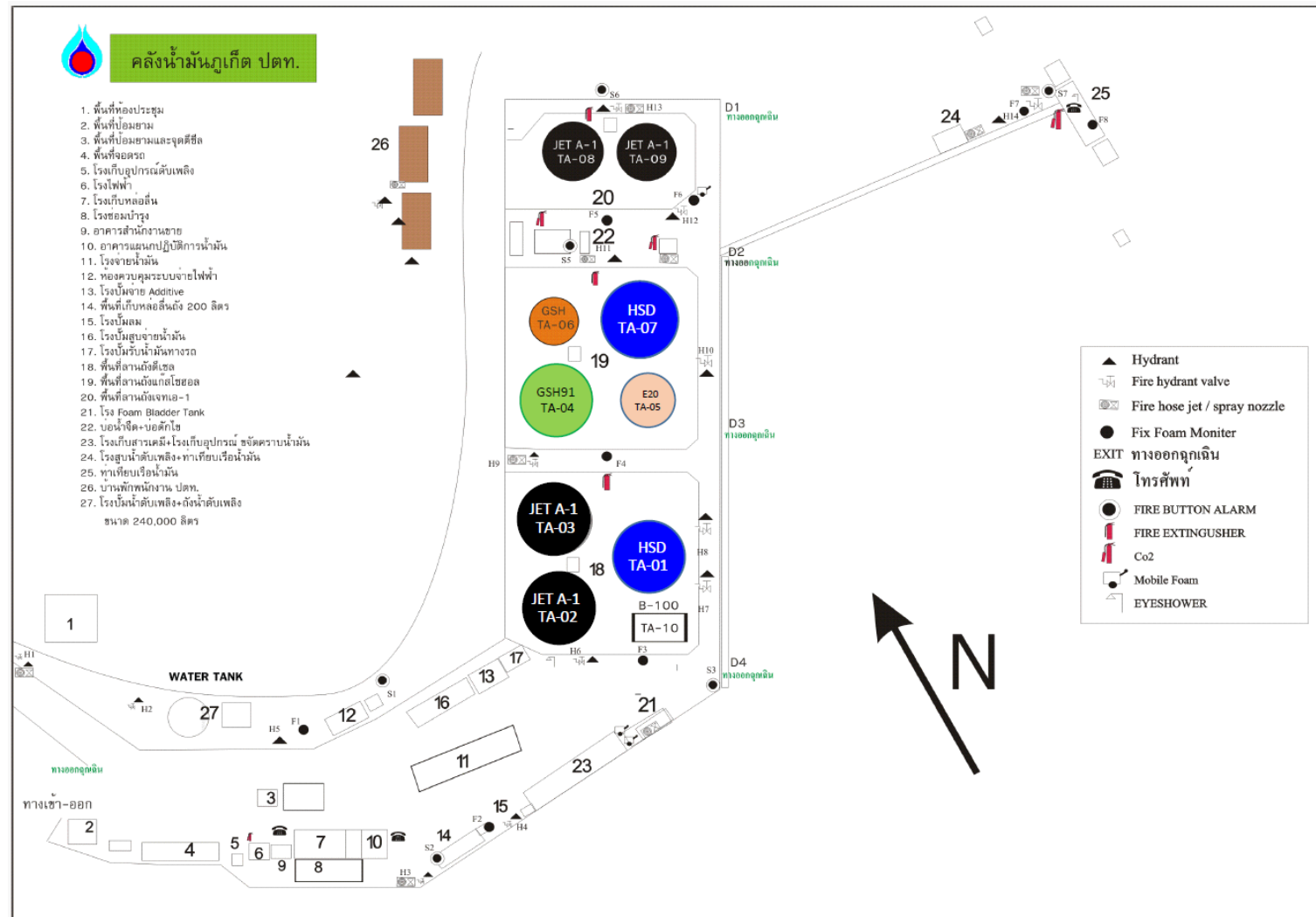
4) ท่าเทียบเรือของโครงการทำเทียบเรือและคลังน้ำมันภูเก็ต เป็นท่าเทียบเรือแบบ T-Shape มีโครงสร้างเป็นคอนกรีตใช้ท่อยางในการสูบน้ำจากเรือผ่านท่อขนส่งจากหน้าท่าไปยังถังเก็บ ประกอบด้วย

- ท่อรับน้ำมัน HSD ขนาด 8 นิ้ว จำนวน 1 เส้น
- ท่อรับน้ำมัน JET A-1 ขนาด 6 นิ้ว จำนวน 1 เส้น
- ท่อสำรองไว้ใช้งาน ขนาด 6 นิ้ว จำนวน 1 เส้น

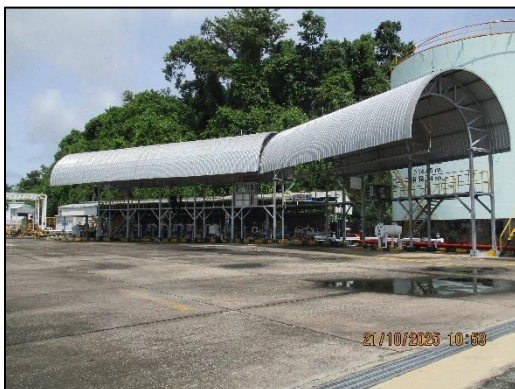
ท่าเรือของโครงการทำเทียบเรือและคลังน้ำมันภูเก็ต สามารถรองรับเรือขนาด 500 - 5,000 เดทเวทตัน เรือที่จะเข้าเทียบท่าจะต้องมีความยาวตลอดลำไม่เกิน 116 เมตร (380.44 ฟุต) ท่าเทียบเรือนี้มีความลึกของหน้าท่า 5.50 เมตร ขณะที่น้ำลงต่ำสุดเรือที่เข้าเทียบท่าจะต้องมีความลึกของน้ำใต้ท้องเรือไม่น้อยกว่า 0.60 เมตร ตลอดเวลาที่เรือเทียบท่า ในกรณีที่มีเรือบรรทุกน้ำมันอยู่ห้ามจอดเรือซ้อนลำ และเมื่อขนถ่ายเสร็จให้รีบนำเรือออกจากท่าทันที



รูปที่ 1.4.1-1 ที่ตั้งและขอบเขตโครงการทำเทียบเรือและคลังน้ำมันภูเก็ต



รูปที่ 1.4.2-1 รายละเอียดส่วนประกอบโครงการทำเทียบเรือและคลังน้ำมันภูเก็ต



พื้นที่ปฏิบัติการ



อาคารสำนักงานแผนกบริการขายและบริหารงานทั่วไป



อาคารสำนักงานแผนกปฏิบัติการน้ำมัน

อาคารสำนักงาน

ภาพถ่ายที่ 1.4.2-1 ลักษณะและส่วนประกอบของโครงการ



บ้านพักพนักงาน



ท่าเทียบเรือ

ภาพถ่ายที่ 1.4.2-1 (ต่อ)